

**Jämsä
Könkkölän
asemakaavoitettavan alueen
itäosan
muinaisjäännösinventointi
2009**



Timo Jussila



Kustantaja: Jämsän kaupunki

Sisältö:

| | |
|----------------------------------|----------|
| Perustiedot | 2 |
| Inventointi | 2 |
| Yleiskartta | 4 |
| 1752 kartta | 5 |
| Kaavaluonnosote | 5 |
| Aluekartta 1:10 000 | 6 |
| Ilmakuva 1:5 000 | 7 |
| Muinaisjäännökset | 7 |
| 1. JÄMSÄ KÖNKKÖLÄ 1 | 7 |
| 2. JÄMSÄ KÖNKKÖLÄ 2 | 8 |
| 3. JÄMSÄ KÖNKKÖLÄ 3 | 9 |
| 4. JÄMSÄ KÖNKKÖLÄ 4 | 10 |

Kansikuva: Kuvattu vanhan talon sijoilta metsäsaarekkeessa, tien 6031 eteläpuolelta etelään. Taustalla alhaalla peltorinteessä vasemmalla paikka nro 1 ja oikealla nro 2

Perustiedot

Alue: Jämsän Seppolan kylän Könkkölän asemakaavoitettava alue.

Tarkoitus: Tarkistaa riittävässä määrin, tihein pistokokein ja maastoltaan muinaisjäännöksille otollisilla alueilla onko kaavoitettavalla alueella muinaisjäännöksiä. Etsiä uusia muinaisjäännöksiä. Alustavasti rajata muinaisjäännökset niin, että ne voidaan asianmukaisesti merkitä kaavaan.

Työaika: Kenttätyöaika: 13.1.2009

Kustantaja: Jämsän kaupunki

Tekijät: Mikrolitti Oy, maastotyö Timo Jussila ja Hannu Poutiainen. Raportti T Jussila.

Aiemmat tutkimukset: Jussila T, 1994 inventointi. Katiskoski K, inventointi 1994, mutta kumpikaan ei aivan tällä alueella.

Tulokset: alueelta ei ennestään tunnettu kiinteitä muinaisjäännöksiä eikä irtolöytöpaikkoja. Inventoinnissa 2009 tutkittiin kaavoitettavan alueen itäosa, voimajohtolinjasta itään. Tutkitulta peltoalueelta löytyi kaksi laajahkoa kivikautista asuinpaikkaa ja kaksi mahdollista asuinpaikkaa, jotka löytöjen vähyyden takia jäivät epävarmaksi. Toiselta epävarmalta paikalta löytyi kvartsiesineen lisäksi kuparipellin kappale. Tämän paikan löydöt saattavat olla peräisin historialliselta ajalta. 1752 kartalla alueella ei ole ollut asutusta.

Löydöt: KM _____ - _____, kvartsiesineitä ja –iskoksia, palanutta luuta, pii-iskos, kuparipellin kappale.

Inventointi

Inventointi suoritettiin yhden päivän aikana 13.1.2009 kahden arkeologin voimin. Olosuhteet olivat erinomaiset: pintamaa oli sula ja lumeton ja pellot kynnetyt ja kosteat. Sulan pellonpinnan alapuolella, n. 10 cm syvyydessä maa oli tukevasti jäässä, joten koekuoppia ei voitu tehdä. Kaavoitettavan alueen länsipuoliskon pellot, voimajohtolinjalta länteen, olivat kyntämättä ja sängellä eikä pellon pintaa voitu havainnoida eikä koekuoppia tehdä maan jäätymisen takia. Länsiosa alueesta jäi siis tutkimatta. Itäosassa pellot olivat pientä alaa lukuun ottamatta kynnettyjä ja alue voitiin tutkia perusteellisesti pintahavainnoin. Löydetyt kaksi kivikautista asuinpaikkaa voitiin todeta ja rajata yksiselitteisen selkeästi. Kaksi havaittua löytöpaikkaa sen sijaan jäivät epä-

selviksi – niiden muinaisjäännösstatuksen selvittäminen vaatinee (tarvittaessa) tarkempia tutkimuksia.

Alueen pohjoislaidalla, tien varrella on pusikkoinen saareke pellon keskellä. Sen itäosa on osin avokalliota. Saarekkeen länsiosassa on ainakin kolmen rakennuksen perustat, rakenteista päättellen (osin betonia) suhteellisen nuoria. Alueella on myös tiilikasa (modernia tiiltä) ja kaikenlaisia resenttiä rojua vanhan talon – tilakeskuksen – jäljiltä. Metsäsaarekkeen itäosan pohjoispuolisella peltoläntillä (tien ja saarekkeen välillä) on pellossa kaikenlaista hist. ajan asutukseen liittyvää jätettä – suhteellisen modernia sellaista – kuten tiilenpaloja, fajanssin siruja, palamatonta luuta ym. 1752 kartalla kaavoitettavalla alueella ei ole asutusta, rakennuksia tms. Näin ollen paikalla ollut ja suhteellisen hiljattain hylätty talo on tullut tälle paikalle aikaisintaan 1700-luvun lopulla ja yksittäistalona ei sen vanhimmankaan mahdollisen ajoituksen perusteella ole muinaisjäännös.

Tien varressa oleva suunniteltu teollisuustontti 967 TY katsottiin erityisen huolellisesti, koska sillä on ilmeisesti aikomus aloittaa rakennustyöt jo keväällä 2009 jos mahdollista. Emme havainneet tämän tontin alueella mitään muinaisjäännökseen viittaavaa. Kokol totin alue oli kynnettyä peltoa.

Espoossa 23.1.2009

Timo Jussila



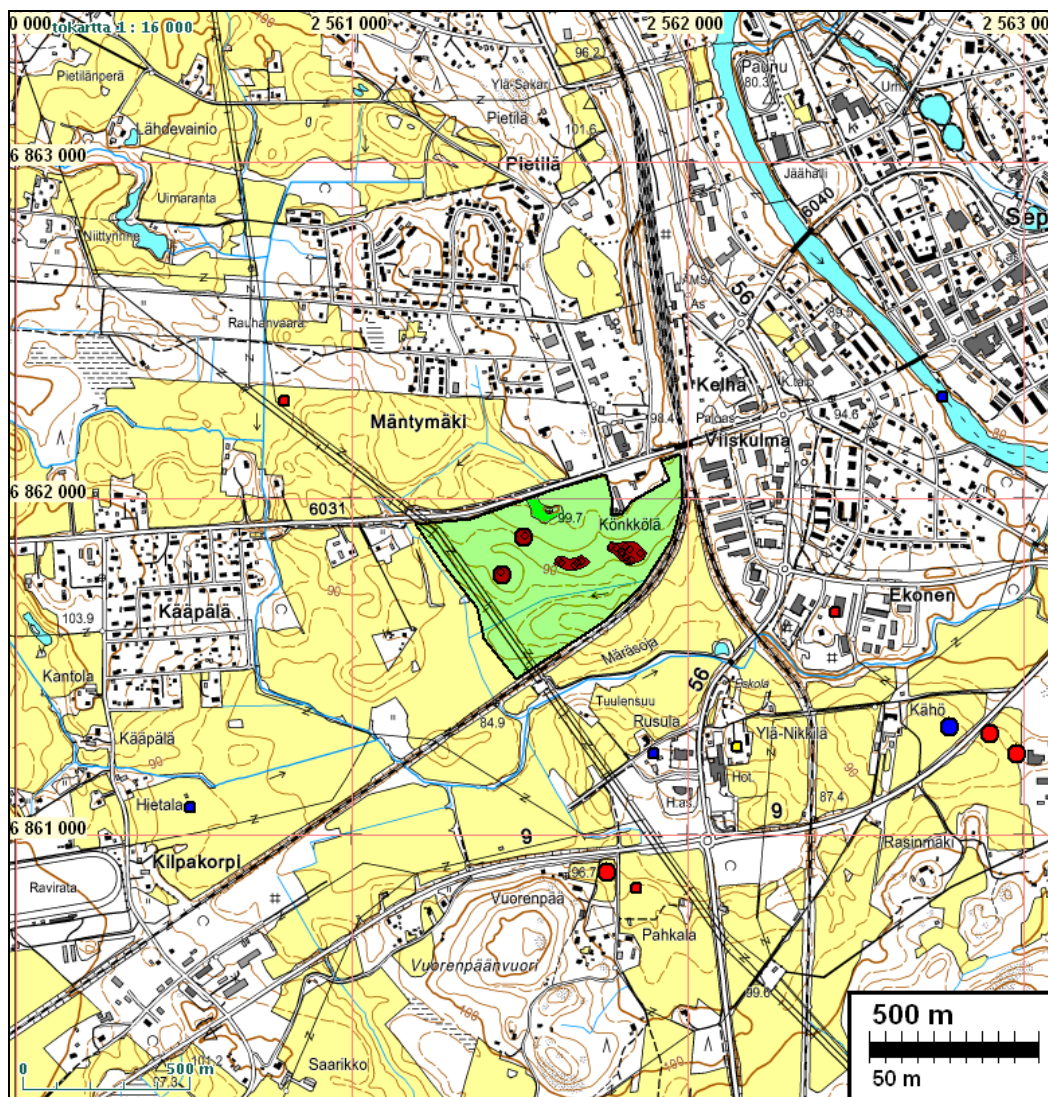
Rakennuksen jäänteitä ja muuta jätettä metsäsaarekkeessa tien lähellä.





Taustalla pellossa tontti 967 TY. Kuvattu em. metsäsaarekkeesta itä-koilliseen

Yleiskartta



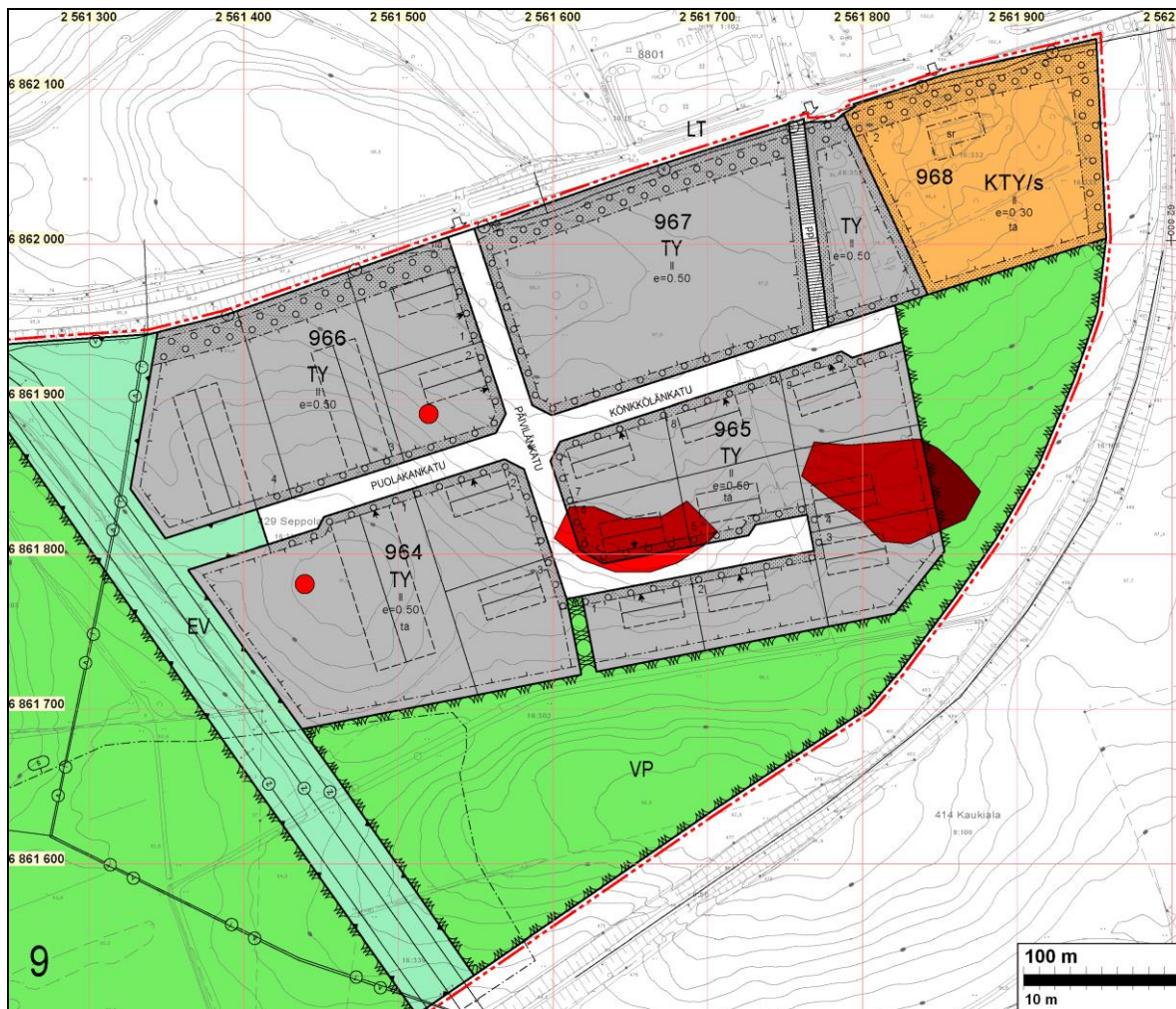
Tutkittu alue vihreällä. Muinaisjäännökset punaisella.

1752 kartta



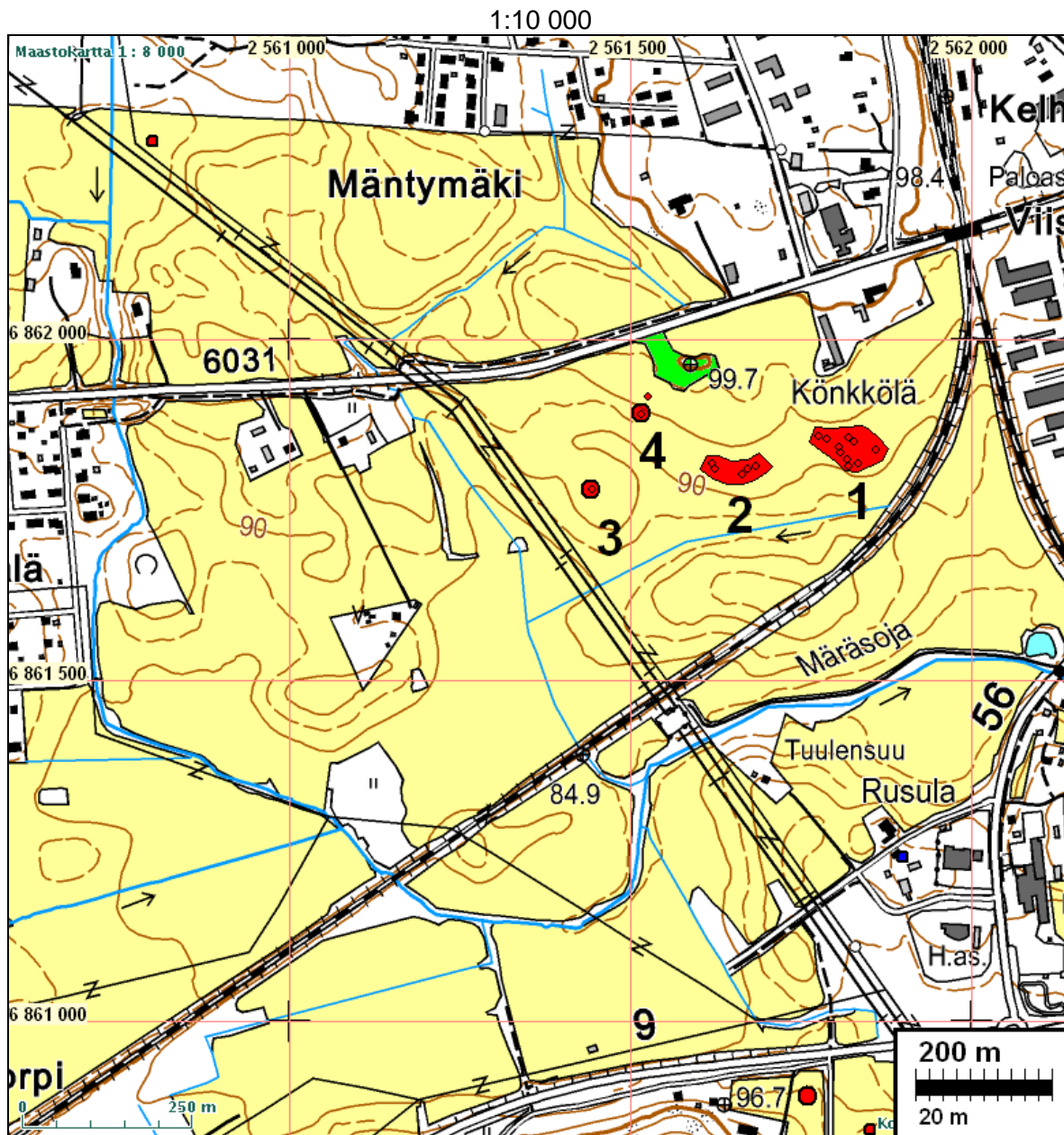
Olof Borgström 1751-2. Tutkittu alue hahmoteltu päälle punaisella (karkeasti).

Kaavaluonnosote

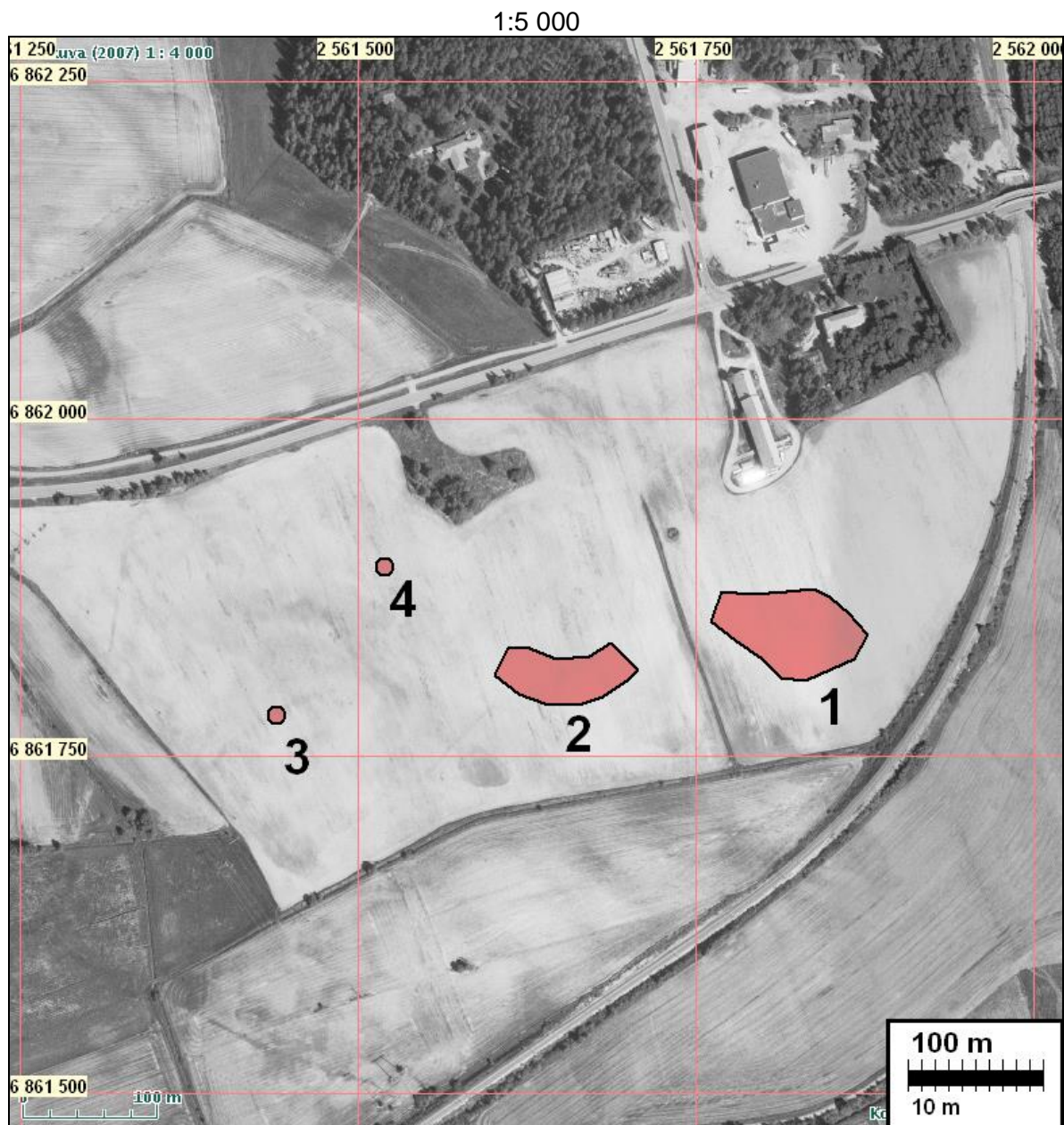


Kartta Airix ympäristö Oy ja Jämsän kaupunki.

Muinaisjännökset lisätty kaavaluonnoskartan päälle punaisella.

Aluekartta 1:10 000

Muinisjännökset punaisella. Metsäsaareke jossa hist. ajan talon jäänteitä vihreällä.

Ilmakuva 1:5 000

Muinaisjäännökset lisätty kuvaan punaisina.

Muinaisjäännökset**1. JÄMSÄ KÖNKKÖLÄ 1**

Rauh.lk: 2
Ajoitus: kivikautinen
Laji: asuinpaikka

Kartta: 2233 07 x: 6861 24 y: 2562 98 z: 93 ±2 m
 p: 6861 98 i: 3405 03

Tutkijat: Jussila T 2009 inventointi
Löydöt: KM 2009:1, 80 g, 28 kpl, kvartsi-iskoksia, Jussila T 2008, diar. 21.11.2008, pellos-
ta.
:2, 1 kpl, kvartsikaavin, mitat 31 x 29 x 9 mm, kaareva terä.

- :3, 1 kpl, kvartsikaavin, mitat 24,5 x 23 x 8 mm, kaarevateräinen.
- :4, 1 kpl, kvartsi-iskoksia, mitat 21,5 x 20 x 10 mm, kaarevateräinen.
- :5, 1 kpl, nuolenkärki, poikkiteräinen, säleestä.
- :6, kvartsikärki, pitkä paksu säle (iskoksesta) jonka pää retusoitu kärjeksi. Mitat 30 x 8 x 5,6 mm.
- :7, 1 kpl, palanutta luuta, pellostä.

Sijainti: Paikka sijaitsee Jämsän kirkosta 2,5 km etelään ja valtatie 9:n liikenneympyrästä 860 m pohjoiseen, rautatien kaarteeseen lounaispuolella olevalla etelään viettävällä peltorinteellä.

Huomiot: Paikalla on muinainen etelään kurottuva niemেকে jonka alalla pellossa kvartseja. Suurin osa löydöistä niemekkeen kärkialueelta ja sen länsipuoliselta rinteeltä. Paikka tarkastettaessa pelto oli kynnettyä ja kostea ja havainnointiolosuhteet mitä parhaimmat. Paikka rajattu kvartsien levinnän mukaan. Maaperä paikalla hiehta/hiesumoreeni.



2. JÄMSÄ KÖNKKÖLÄ 2

Rauh.lk: 2
 Ajoitus: kivistinen
 Laji: asuinpaikka

Kartta: 2233 07 x: 6861 78 y: 2561 44 z: 93 ±1 m

p: 6862 59 i: 3403 52

Tutkijat: Jussila T 2009 inventointi

Löydöt: KM 2010:1, 12 kpl, kvartsi-iskoksia, Jussila T 2009, diar. 26.1.2009, pellostä.
:2, 1 kpl, kvartsikaavin, mitat 27 x 22 x 8 mm, loivasti kaareva terä.
:3, 1 kpl, kvartsikaavin, mitat 28 x 25 x 14 mm. Korkea jyrkkä terä.

Sijainti: Paikka sijaitsee Jämsän kirkosta 2,1 km lounaaseen ja valtatie 9:n liikenneympyrästä 850 m pohjoiseen, rautatieltä n. 200 m luoteeseen, etelään laskevassa pelto-rinteessä.

Huomiot: Paikalla peltorinteessä runsaasti kvartseja. Kaksi löytökeskittymää joiden välillä n. 25 m leveä vähälöytöinen alue: 6861810 2561624 ja 6861809 2561672. Paikka rajattu pellon pinnasta tehtyjen löytöhavaintojen perusteella.



3. JÄMSÄ KÖNKKÖLÄ 3

Rauh.lk: 2/3 (vaatinee tarkempia tutkimuksia muinaisjäännösstatuksen varmistamiseksi)

Ajoitus: kivikautinen

Laji: löytö / mahdollinen asuinpaikka

Kartta: 2233 07 x: 6861 78 y: 2561 44 z: 92 ±1 m

p: 6862 59 i: 3403 52

- Tutkijat: Jussila T 2009 inventointi
 Löydöt: KM 2011:1, 1 kpl, kvartsikaavin, Jussila T 2009, diar. 26.1.2009, mitat 30 x 28 x 15 mm, korkea ja jyrkkäteräinen. :2, 1 g, 2 kpl, kvartsi-iskoksia, kaksi pientä iskosta.
- Sijainti: Paikka sijaitsee Jämsän kirkosta 2,1 km lounaaseen, rautatien luoteispuolella n. 300 m ja voimajohtolinjalta 70 m koilliseen. laakean peltokumpareen lakitasanteen keskellä.
- Huomiot: Paikalla on laakea kumpare jonka laajalta lakitasanteelta, jokseenkin sen keskeltä löytyi yksi kvartsikaavin ja läheltä pari pientä ja hieman epämääräistä iskosta. Hyvistä havainnointiolosuhteista huolimatta ei kynnetystä pellostä muuta löydetty. Mahdollinen asuinpaikka.



4. JÄMSÄ KÖNKKÖLÄ 4

- Rauh.lk: 2/3 (vaatinee tarkempia tutkimuksia muinaisjäännösstatuksen varmistamiseksi)
 Ajoitus: kivikautinen / rautakautinen / historiallinen
 Laji: löytö / asuinpaikka

Kartta: 2233 07 x: 6861 89 y: 2561 52 z: 92 ±1 m
 p: 6862 70 i: 3403 60

- Tutkijat: Jussila T 2009 inventointi
 Löydöt: KM 2012:1, kvartsikaavin, Jussila T 2009, diar. 26.1.2009, mitat 39 x 21 x 13 mm, kapeampaan kärkeen retusoitu jyrkkä ja hyvin kaareva ja kapea terä. Korkeateräinen. :2, 1 kpl, kuparipellin kappale, patinoitunut, kourulla, loivasti kaareva, leveys 9 mm ja pituus 34 mm, pellin paksuus 0,3 mm. :3, 2 g, 1 kpl, pii-iskos, tumman harmaata piitä.
- Sijainti: Paikka sijaitsee Jämsän kirkosta 2,0 km lounaaseen, rautatien luoteispuolella n. 360 m ja voimajohtolinjalta 200 m koilliseen, tieltä 6031 n. 100 m etelään, eteläluoteeseen loivasti laskevassa peltorinteessä.
- Huomiot: Hietamoreenisessa peltorinteestä löytyi kourumainen ja loivasti kaareva, ohuesta kuparipellistä tehty kappale - funktio epäselvä. Pelti vahvasti patinoitunut. Palan alkuperä ja ajoitus saattaa olla nuori ja liittyä läheisellä peltosaarekkeella olleeseen taloon. Mutta ei ole mahdotonta että se olisi esihistoriallinen. Läheltä kuparipellinkappaletta - siitä n. 10 m N, löytyi kvartsikaavin ja läheltä sitä piin kappale. Pii vaikuttaa historialliselta. Kvartsi saattaa olla tuluskvartsia mutta todennäköisemmin kivikautinen. Hyvistä havainnointiolosuhteista huolimatta ei paikalta ja lähistöltä löytynyt kynnöspellosta mitään muuta ankarasta etsinnästä huolimatta. 1752 kartalla alueella ei ole asutusta/taloja/peltoa.